
klokers

MANUEL • D'UTILISATION

Klok 01

FONCTIONNEMENT DE BASE

Trois disques concentriques tournent dans le sens anti-horaire. La lecture de l'heure se fait via un axe vertical de couleur sur le haut du cadran (Brevet déposé).

MODE DISPLAY

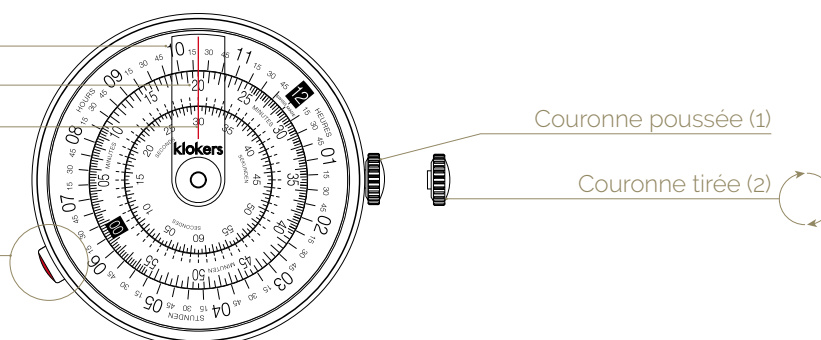
10h20'30"

Heures (H)

Minutes (M)

Secondes (S)

Bouton Rouge (R)



REGLAGE DE L'HEURE

1. Tirer la couronne (2).
2. Tourner la couronne pour régler l'heure dans le sens anti-horaire: les disques doivent tourner dans le sens inverse des aiguilles d'une montre pour assurer une bonne mise à l'heure et réduire le jeu entre les disques.
3. Pousser la couronne (1) pour la remettre dans la position initiale.

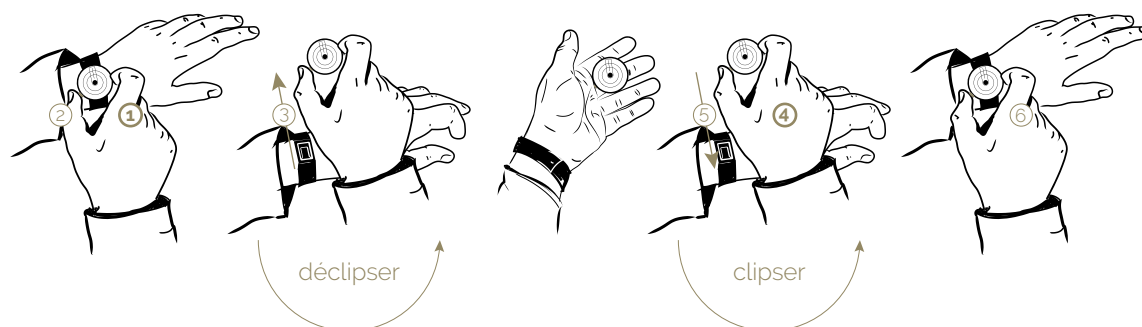
À SAVOIR

- La couronne en position tirée (2) arrête le mouvement.
- Il est indispensable de régler l'heure en faisant tourner les disques dans le sens anti-horaire. Cela afin d'assurer une mise à l'heure correcte, ainsi qu'une indexion convenable des heures et des minutes.

klokers

MANUEL • D'UTILISATION

CLIPSER/DÉCLIPSER LA TÊTE DE MONTRE DU BRACELET



DÉCLIPSER LA TÊTE DE MONTRE

1. Tenez fermement la tête de montre dans votre main.
2. Appuyez sur le bouton rouge situé à 8h pour déverrouiller le mécanisme (R).
3. Tout en maintenant le bouton appuyé, faites glisser la tête de montre vers l'avant pour l'enlever du bracelet (ou autre accessoire klokers).

CLIPSER LA TÊTE DE MONTRE

4. Tenez fermement la tête de montre dans votre main.
5. Glissez la tête de montre de haut en bas sur la clef du bracelet (ou autre accessoire klokers).
6. Poussez la tête de montre jusqu'à entendre un bruit de verrouillage. Seul ce « clic » vous garantira que la tête de montre est correctement clipsée à son support.

TOUS LES PRODUITS KLOKERS SONT INTERCHANGEABLES LES UNS AVEC LES AUTRES

⚠ Attention à bien tenir la tête de montre lors de vos manipulations pour ne pas qu'elle ne vous échappe des mains. klokers ne saurait être responsable en cas de chute de celle-ci lors de ces opérations.







klokers

MANUEL • D'UTILISATION

CARACTÉRISTIQUES

BOITIER

- Clef klokers : bouton-poussoir à 8 heures pour déverrouiller la tête de montre de son support
- Matière : acier inoxydable 316L
- Dimensions : 44 mm de largeur x 11,5 mm de hauteur
- Water Resistant (splashproof)

					
Pluie Eclaboussures	Lavage de mains	Douche	Bain	Natation	Plongée
●	●	●	●	●	●
OUI	OUI	NON	NON	NON	NON

- Verre : polymère transparent décoré avec lentille de grossissement intégrée

RETARD/AVANCE

- Moins 3, plus 1 minute (moyenne mensuelle)

MOUVEMENT

- Swiss Made
- Animation par un mouvement de haute technologie Ronda (mouvement de haute précision à quartz)
- Affichage des disques rotatifs rendu possible par un mouvement extrêmement efficace et économe en énergie

PILE

- 1,5 V, standard 364

AFFICHAGE

- Tolérance d'alignement des disques (H) et (M) +/- 2 minutes

AUTONOMIE

- Environ 16 mois

GARANTIE

- Garantie contre tout défaut de fabrication (voir durée sur la carte de garantie délivrée lors de l'achat)

PRECAUTION D'USAGE

Votre montre est livrée avec des statiques bleus de protection. Retirez les avant toute utilisation de la montre (verre, dos de la montre, clef klokers, etc.), sous peine de perturber le système de fermeture boîtier-bracelet.

Vous devez toujours régler votre Klok 01 dans le sens anti-horaire (les disques doivent tourner dans le sens inverse des aiguilles d'une montre).

Veillez à protéger de manière constante le bouton poussoir de tout choc ou appui qui viendrait déclencher le déverrouillage de la tête de montre.

Attention à bien tenir la tête de montre lorsque vous la manipulez et la déclipsez de vos accessoires klokers.

Veillez manipuler votre klokers avec soin ; en faisant attention de ne pas faire tomber la tête de montre, la cogner, ou l'écraser. Le mouvement pourrait être endommagé de façon irréversible.

klokers

MANUEL • D'UTILISATION

AVERTISSEMENT

Toute montre ayant une trace d'impact ou de choc sur le verre ou la carrure ne sera pas prise en charge sous garantie.

Ne tentez pas de démonter la montre, ni de la modifier. Ne retirez pas la pile de la montre: le remplacement de la pile exige des connaissances et un savoir-faire professionnel.

Adressez-vous à une personne travaillant dans la boutique où vous avez acheté votre montre.



Gardez la Klok 01 éloignée de toute source électromagnétique.



N'utiliser pas votre Klok 01 pour faire du sport (golf, tennis, VTT...) ou toute autre activité pouvant faire subir des secousses, vibrations, accélérations ou décélérations brutales à votre montre.



Maintenez la montre et ses pièces hors de portée des bébés et des enfants.



Ne passez pas la montre directement sous le robinet d'eau courante. La pression de l'eau du robinet est suffisante pour diminuer les performances d'étanchéité d'une montre, conçue pour la vie quotidienne.



Retirez la montre avant de prendre un bain ou d'entrer dans un sauna.

Ne tournez pas et ne tirez pas la couronne lorsque la montre est mouillée, l'eau risquerait de s'infiltrer dans la montre. Si la surface intérieure du verre est embuée ou que des gouttes d'eau apparaissent à l'intérieur de la montre, cela signifie que son étanchéité est amoindrie. Consultez immédiatement le détaillant chez qui la montre a été achetée.

Gardez à l'esprit que l'étanchéité d'une montre peut être amoindrie par la détérioration de l'adhésif sur le verre ou le joint, ainsi que par la formation de rouille sur les parties en acier inoxydable. La vapeur, le savon ou certains composants d'une source chaude peuvent accélérer la dégradation de l'étanchéité de la montre.



Évitez de porter la montre ou de l'entreposer dans les endroits suivants: endroits où sont vaporisés des agents volatiles (produits cosmétiques tels que des dissolvants, insecticides, solvants pour peintures etc.) ; endroits où la température reste pendant longtemps inférieure à 5 °C ou supérieure à 35 °C ; endroits très humides ; endroits affectés par un champ magnétique puissant ou de l'électricité statique ; endroits poussiéreux ; endroits affectés par de fortes vibrations.

Ne pas mettre en contact avec acide, acétone et tout autre produit chimique. En cas de contact, rincer immédiatement à l'eau froide pour minimiser l'impact.

Cessez immédiatement de porter la montre si le boîtier ou le bracelet de la montre est attaqué par la corrosion.

Si vous observez des symptômes d'allergie ou d'irritation cutanée, cessez immédiatement de porter la montre et consultez un spécialiste (dermatologue ou allergologue).